



T. C. Sağlık Bakanlığı
Türkiye Kamu
Hastaneleri Kurumu

**(22/F) BELİRLİ SÜRELİ SÖZLEŞMELER
(2014-06 SIRA NOLU GENELGE) ile
DOĞRUDAN TEMİN ALIMLARINA İLİŞKİN
KURUMUMUZCA YAPILAN DÜZENLEMELER**

Mehmet Akif OSMANOĞLU
&
Ali Gökay ERSEVEN

Antalya - 2017

- 1. Doğrudan Temin**
- 2. Genelge Öncesi Uygulamada Genel Olarak 22 (f) Satınalma Süreci**
- 3. 22(f) Birim Fiyat Tip Sözleşmesinin Gelişim Süreci**
- 4. Kamu İhale Kurumunun Belirli Süreli 22 (f) Sözleşme Yapılmasına Dair Görüşü**
- 5. Sözleşmenin Amacı**
- 6. Sözleşmenin İçeriği**
- 7. Sözleşme Özeti**
- 8. Belirli Süreli 22 (f) Sözleşmelerde Sık Sorulan Sorular**
- 9. Doğrudan Temin Alımlarına ilişkin Kurumumuzca Yapılan Düzenlemeler**

1- DOĞRUDAN TEMİN



➤ **Doğrudan temin** : Kanunda belirtilen hallerde ihtiyaçların, idare tarafından davet edilen isteklilerle teknik şartların ve fiyatın görüşülerek doğrudan temin edilebildiği usulü, **(4734/ madde 4)**

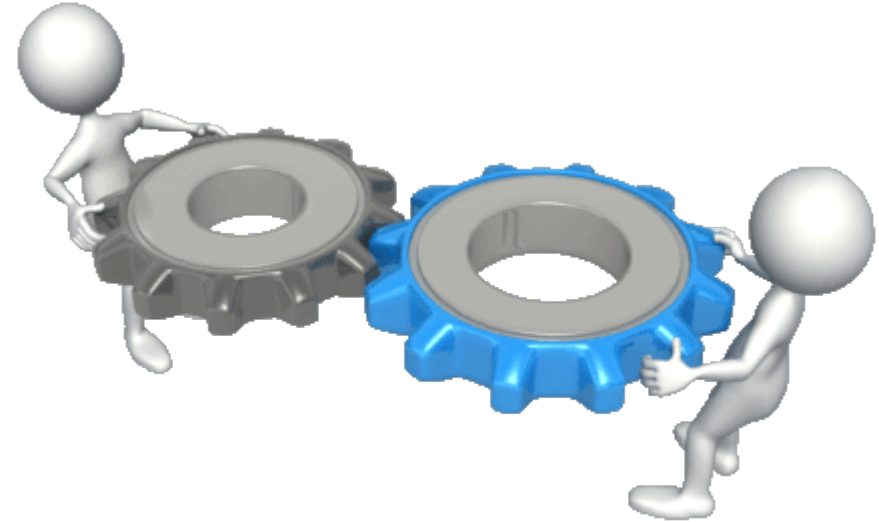
1- DOĞRUDAN TEMİN

- Aşağıda belirtilen hallerde ihtiyaçların **ilân yapılmaksızın ve teminat alınmaksızın** doğrudan temini usulüne başvurulabilir: **(4734/ madde 22)**
- **a)** İhtiyacın sadece gerçek veya tüzel tek kişi tarafından karşılanabileceğinin tespit edilmesi.
- **b)** Sadece gerçek veya tüzel tek kişinin ihtiyaç ile ilgili özel bir hakka sahip olması.



1- DOĞRUDAN TEMİN

- **c)** Mevcut mal, ekipman, teknoloji veya hizmetlerle uyumun ve standardizasyonun sağlanması için zorunlu olan mal ve hizmetlerin, asıl sözleşmeye dayalı olarak düzenlenecek ve toplam süreleri üç yılı geçmeyecek sözleşmelerle ilk alım yapılan gerçek veya tüzel kişiden alınması.



1- DOĞRUDAN TEMİN

➤ **d)** Büyükşehir belediyesi sınırları dahilinde bulunan idarelerin **58.555 TL' yi ***, diğer idarelerin **19.507 TL' yi *** aşmayan ihtiyaçları ile temsil ağırlama faaliyetleri kapsamında yapılacak konaklama, seyahat ve iaaşeye ilişkin alımlar.

➤ **e)** İdarelerin ihtiyacına uygun taşınmaz mal alımı veya kiralanması.



1- DOĞRUDAN TEMİN

➤ **f)** Özelliğinden ve belli süre içinde kullanılma zorunluluğundan dolayı stoklanması ekonomik olmayan veya acil durumlarda kullanılacak olan ilaç, aşı, serum, anti-serum, kan ve kan ürünleri ile ortez, protez gibi uygulama esnasında hastaya göre belirlenebilen ve hastaya özgü tıbbî sarf malzemeleri, test ve tetkik sarf malzemeleri alımları.



1- DOĞRUDAN TEMİN

Doğrudan Temin süreci

- 1 • İhtiyacın Tespiti
- 2 • Onay Belgesinin Düzenlenmesi
- 3 • Piyasa Araştırması için Görevlendirme Yapılması
- 4 • Piyasa Araştırması Yapılması
- 5 • Piyasa Araştırmasının Harcama Yetkilisinin Onayına Sunulması
- 6 • Alımın Gerçekleştirilmesi

1- DOĞRUDAN TEMİN

Doğrudan Temin Yönteminde;



Bu usulde teminat (geçici/kesin) alınması ve ilan yapılması zorunlu değildir.



İhale komisyonu kurulması ve ihale kararı alınması zorunlu değildir.



İhale dokümanı hazırlanması ve yaklaşık maliyet tespiti zorunlu değildir.



Şartname hazırlanması ve sözleşme yapılması zorunlu değildir.



Yazılı teklif alınması ve pazarlık yapılması zorunlu değildir.



4734 Sayılı Kanununun 10'uncu maddesinde belirtilen yeterlik kriterlerinin aranılması zorunlu değildir.

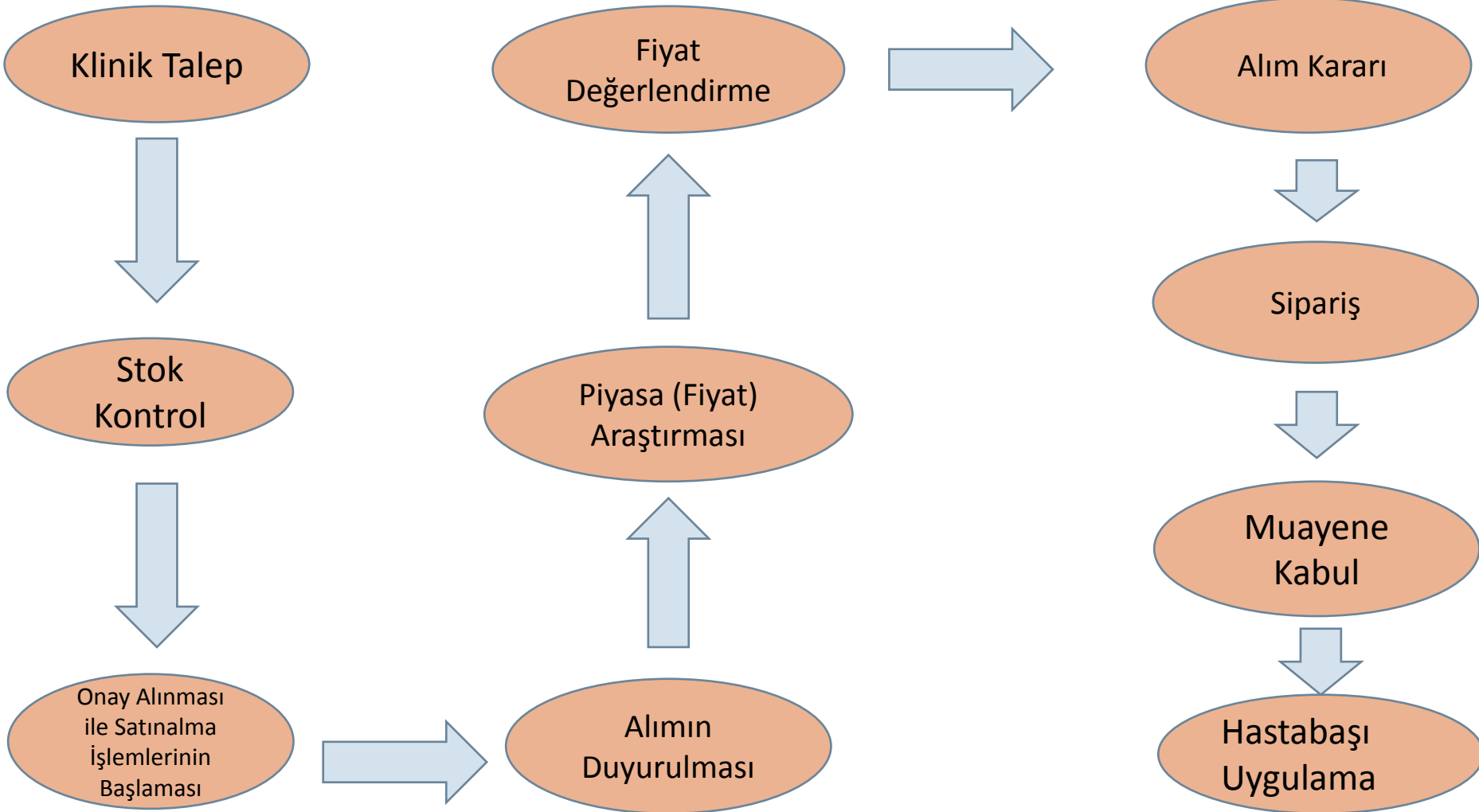


T.C. Sağlık Bakanlığı

Türkiye Kamu Hastaneleri Kurumu

2 – GENELGE ÖNCESİ UYGULAMADA GENEL OLARAK 22 (F) SATINALMA SÜRECİ

*Her vaka için ayrı bir satınalma işlemi gerçekleştirilen 22(f) kapsamındaki alımlarda genel olarak süreç aşağıdaki gibi işlemektedir.



3- BELİRLİ SÜRELİ 22(F) TİP SÖZLEŞMESİNİN GELİŞİM SÜRECİ

4734 Sayılı Kanununun 22 nci maddesinin (f) bendi çerçevesinde yapılan alımlarda;

- Sağlık tesislerimizde her bir vaka (hasta) için ayrı satınalma dosyası açılmaktaydı.
- Bu durum satınalma birimlerine ve tedarikçi firmalara aşırı bir iş yükü getirmekteydi.
- Ayrıca hasta sağlığı açısından bakıldığında ise özellikle acil durumlarda zaman kayıplarına ve hasta mağduriyetine sebep olabilmekte idi.



3- BELİRLİ SÜRELİ 22(F) TİP SÖZLEŞMESİNİN GELİŞİM SÜRECİ

- ❖ Bazı hastanelerimizde 22 (f) dosyası yıllık yaklaşık 5000 adeti bulmaktaydı,
- ❖ Sadece 22 (f) le alakalı satınalma işlemlerini yürüten 7-8 satın alma çalışanı olan hastanelerimiz mevcuttu.

- ❖ Kurumumuza iletilen görüş istemleri söz konusu idi.

- ❖ Kurumca çözüm arayışı neticesinde 22(f) le alakalı toplu alımların belirli süreli sözleşmelerin yapılamayacağı hususunda Kamu İhale Kurumundan görüş istenmiştir.



Kanuni Dayanak

4734 Sayılı Kamu İhale Kanunu,

Kamu İhale Kurumu'ndan alınan 17/01/2013 tarihli ve 1250 sayılı görüş yazısı,

2013-05 Sıra Nolu Genelge için Bakanlık Makamından alınan 20/05/2013 tarihli ve 2105 Sayılı Onay.

2014-06 Sıra Nolu Genelge için Bakanlık Makamından alınan 21/05/2014 tarihli ve 291 Sayılı Onay.

4- KAMU İHALE KURUMUNUN BELİRLİ SÜRELİ 22 (F) SÖZLEŞME YAPILMASINA DAİR GÖRÜŞLERİ

- Kamu İhale Kurumu'ndan alınan **17/01/2013 tarihli ve 1250 sayılı görüş yazısında** konuya ilişkin olarak Kamu İhale Kurulu'nun 07/01/2013 tarihli ve 2013/DK.D-1 sayılı kararı alındığı belirtilmiştir.

4- KAMU İHALE KURUMUNUN BELİRLİ SÜRELİ 22 (F) SÖZLEŞME YAPILMASINA DAİR GÖRÜŞLERİ

- 4734 sayılı Kanununun 22'inci maddesinin birinci fıkrasının (f) bendi çerçevesinde, **her vaka için ayrı bir satınalma işlemi yapılması yerine, belirli sürede sözleşmeler yapılabileceği,**
- Acil vakalarda kullanılma zorunluluğu bulunan ancak o an için hastanede bulunmayan **ilaç, aşı, serum, anti-serum, kan ve kan ürünlerinin** 4734 sayılı kanununun 22inci maddesinin birinci fıkrasının (f) bendi kapsamındaki **alımlarında sözleşme süresinin bu ihtiyaçların ihale usulüyle teminine yönelik süre dikkate alınarak belirlenmesi gerektiği,**

4- KAMU İHALE KURUMUNUN BELİRLİ SÜRELİ 22 (F) SÖZLEŞME YAPILMASINA DAİR GÖRÜŞLERİ

➤ Tedarikçiler tarafından **gerçekçi tekliflerin verilebilmesi** için 4734 sayılı kanunun 22 nci maddesinin birinci fıkrasının (f) bendi çerçevesinde **piyasa fiyat araştırmasında tahmini alım miktarlarının belirtilmesinin uygun olacağı**, bir başka ifadeyle *alıma konu yaklaşık miktarın belirtilerek piyasa fiyat araştırmasının yapılması gerektiği*,

4- KAMU İHALE KURUMUNUN BELİRLİ SÜRELİ 22 (F) SÖZLEŞME YAPILMASINA DAİR GÖRÜŞLERİ

➤ 4734 sayılı kanunun 22inci maddesinin birinci fıkrasının (f) bendi kapsamında yapılacak alımlara ilişkin **sözleşmelerde, sözleşme yapılmış olmasının idareye alım yapma yükümlülüğü getirmeyeceği** ile alımın *daha az miktarda tamamlanması durumunda yüklenicinin yapmış olduğu gerçek giderlere ilişkin ve yüklenici karına karşılık olarak bir bedel istenemeyeceğine yönelik düzenleme yapılmasının uygun olacağı belirtilmiştir.*

4- KAMU İHALE KURUMUNUN BELİRLİ SÜRELİ 22 (F) SÖZLEŞME YAPILMASINA DAİR GÖRÜŞLERİ

➤ «Sağlık Bakanlığına bağlı idarelerin 4734 sayılı Kanun'un 22 nci maddesinin birinci fıkrasının (f) bendi kapsamındaki doğrudan temin alımlarında **uygulama birliğinin sağlanması ve uygulamada ortaya çıkabilecek sorunların azaltılması için idarelerin tabi olduğu mevzuata aykırı hususlar içermeyen uygulamayı yönlendirici sözleşme tasarısı örneği hazırlanmasının** Sağlık Bakanlığına bildirilmesinin uygun olacağına karar verilmiştir.» denilmiştir.

5- SÖZLEŞMENİN AMACI

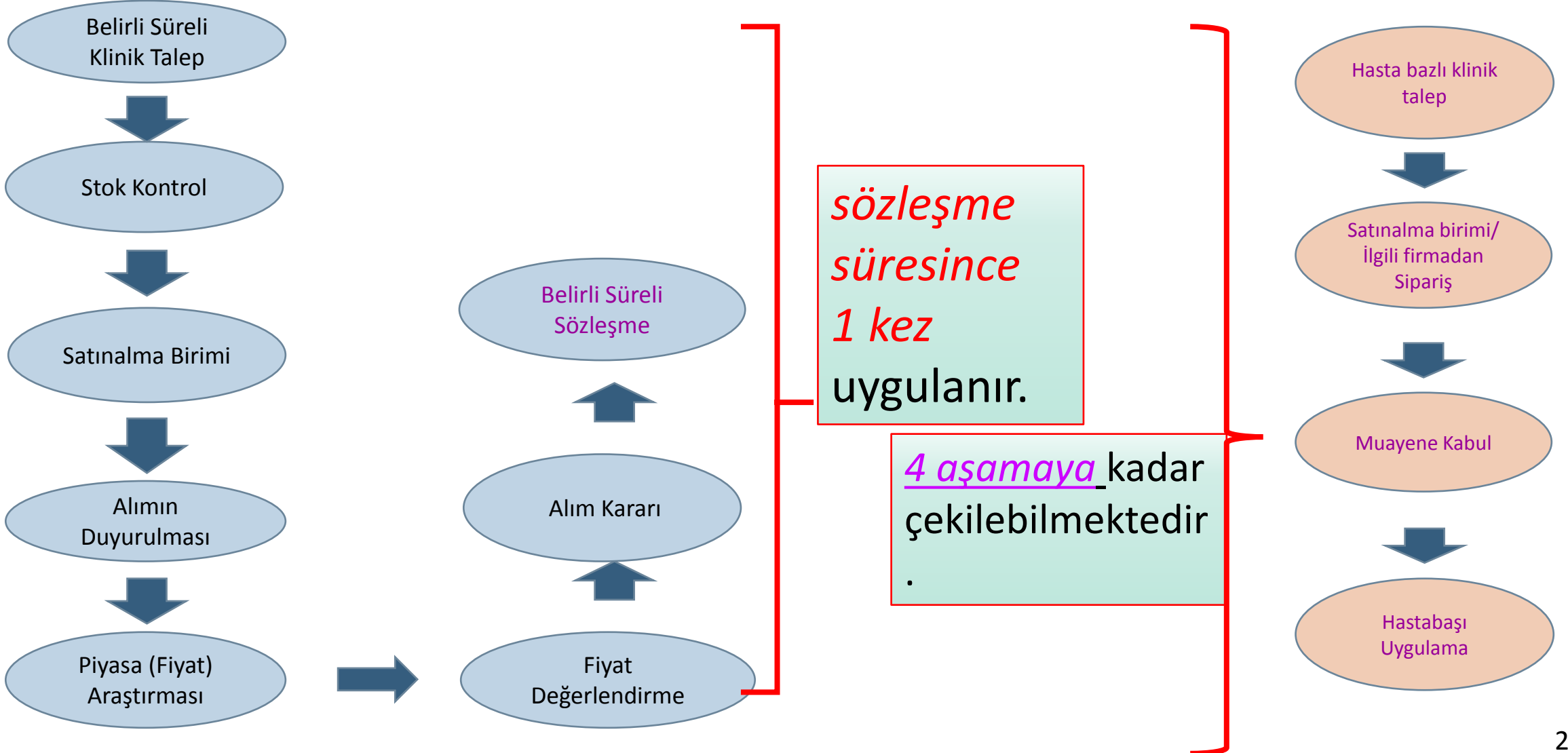
a. Amaç : Mevcut hasta bazlı 22(f) alımlarını belirli süreli sözleşmelerle almak. Bu sayede;

- Bağlı sağlık tesislerinin satın alma iş yükünün azaltılması ve satın alma giderlerinin düşürülmesi,
- 22 (f) kapsamında satın alma birimlerinde çalışan insan gücü sayısının azaltılması,
- Belirli süreli sözleşmeler ile birim fiyatların düşürülmesi.
- Talep eden birimlerin (Klinikler gibi) satın alma süreci takibinin önüne geçilmesi.
- İmzalanan sözleşme ile malzemenin temin edilme süresi kısılması.
- Hasta yatış ve bekleme süreleri kısılması AMAÇLANMIŞTIR.



5- SÖZLEŞMENİN AMACI

Uygulama Akış Süreci



6- SÖZLEŞMENİN İÇERİĞİ

➤ İhtiyaçların öncelikle 4734 sayılı Kanununda belirtilen temel ihale usulleriyle karşılanmasının esas olduğu unutulmamalıdır.

6- SÖZLEŞMENİN İÇERİĞİ

➤ Sözleşmenin Kapsamı:

- ✓ Söz konusu tip sözleşme sadece “*ortez, protez gibi uygulama esnasında hastaya göre belirlenebilen ve hastaya özgü tıbbî sarf malzemeleri, test ve tetkik sarf malzemeleri alımları*”nda kullanılacaktır.
- ✓ Anılan bent kapsamında yapılan “Özelliğinden ve belli süre içinde kullanılma zorunluluğundan dolayı stoklanması ekonomik olmayan veya acil durumlarda kullanılacak olan *ilaç, aşı, serum, anti-serum, kan ve kan ürünleri*” alımlarında söz konusu tip sözleşme kullanılmayacak olup ilgili mevzuat dahilinde bu alımlar gerçekleştirilecektir.

6- SÖZLEŞMENİN İÇERİĞİ

➤ Sözleşmenin Kapsamı:

- ❑ Ancak 30.06.2015 tarihli ve 1288 sayılı genel yazımızla **günübirlik tedaviler dahil yatarak tedavilerde kullanılacak kanser ilaçlarının (antineoplastik ilaçların) veya benzer ilaçların** özelliğinden ve belli süre içinde kullanılma zorunluluğundan dolayı stoklanması ekonomik olmayan ilaçlar kapsamında değerlendirilerek ilgi genelge çerçevesinde 4734 sayılı Kamu İhale Kanunu'nun 22 nci maddesinin birinci fıkrasının (f) bendi çerçevesinde, her vaka için ayrı bir satın alma işlemi yapılması yerine, belirli süreli sözleşmeler yapılabileceği düzenlenmesi yapılmıştır.

6- SÖZLEŞMENİN İÇERİĞİ

- Sözleşmelerin süresi **1 (bir) yılı aşmamak şartıyla çeşitli sürelerde** (3 aylık, 6 aylık, 9 aylık, 12 aylık gibi) gelecek yıllara yaygın yüklenmeler şeklinde yapılabilecektir. Örneğin; 2014 Ekim ayından 2015 Ekim ayına kadar.
- Tip sözleşmeye esas alımlar, Kamu Hastaneleri Birliği Genel Sekreterliklerince yapılabileceği gibi **Kurum izni aranmaksızın yapılacak yetki devri ile birliğe bağlı sağlık tesislerince de yapılabilecektir.**

6- SÖZLEŞMENİN İÇERİĞİ

➤ Sözleşme metninde; sözleşme imzalanmış olmasının **idareye alım yapma yükümlülüğü getirmeyeceği** ile sözleşme ve eklerinde belirtilen tahmini miktarların, sözleşme süresi sonunda daha az miktarda alınması ve sözleşme bedelinin daha düşük bedelle tamamlanması durumunda **yüklenicinin yapmış olduğu gerçek giderlere ilişkin ve yüklenici kârına karşılık olarak yükleniciye bir bedel ödenmeyeceği hususu mutlaka belirtilecektir.**

6- SÖZLEŞMENİN İÇERİĞİ

➤ Tedarikçiler tarafından gerçekçi tekliflerin verilebilmesi için **piyasa fiyat araştırması** yapılırken tedarikçilere *tip sözleşme metni ile birlikte sözleşme süresince alınacak malların tahmini miktarlarının belirtilmesi* ve varsa *teknik şartnamelerin gönderilmesi* gerekmektedir.

6- SÖZLEŞMENİN İÇERİĞİ

- Sözleşmeler, teknik şartnamede adı ve teknik özellikleri belirtilen **her bir iş kaleminin tahmini alım miktarı ile** bu iş kalemleri için yüklenici tarafından teklif edilen **birim fiyatların çarpımı sonucu bulunan bedellerin toplamı** üzerinden imzalanacaktır.
- Anılan bent kapsamında yapılacak alımlarda, **Kurumumuzca yayımlanan mal alımlarına ilişkin yaklaşık maliyet tespiti konusunda yürürlükteki genel yazı** doğrultusunda hareket edilecektir.

6- SÖZLEŞMENİN İÇERİĞİ

➤ Sözleşme imzalandıktan sonra **SUT'da fiyatların değişmesi** veya fiyatı belirli olmayan ürünlerin SUT kapsamına alınması durumunda imzalanan sözleşmeler gözden geçirilerek gerektiğinde **ilgili ürüne ilişkin alımdan vazgeçilecektir.**

➤ Tahmini alım miktarları belirtilerek sözleşme imzalanacağından ve tahmini alım miktarları üzerinden hesaplanan toplam sözleşme bedeli üzerinden sözleşmeden doğan damga vergisi yüklenicilerce ödeneceğinden, **tahmini alım miktarlarının daha gerçekçi belirlenmesi gerekmektedir.**



6- SÖZLEŞMENİN İÇERİĞİ

- Bu açıdan sözleşme süresi uzun tutulmakla birlikte alınacak miktarların tespitinde daha kısa süreli ihtiyaç tespiti yapılmasının uygun olacağı düşünülmektedir.
- Örneğin: A malı için,
 - Aylık tahmini talep miktarı: **100 adet**
 - 12 aylık talep miktarı: **1200 adet**
 - Sözleşme süresi: **12 ay**
 - Alıma çıkılırken tahmini miktarı 12 aylık 1200 adet yerine, **9 aylık talep olan 900 adet** ile **12 aylık sözleşme** imzalama gibi.

6- SÖZLEŞMENİN İÇERİĞİ

- Anılan bent kapsamında yer alan ürünlerin temin edilmesine yönelik olarak **birim fiyat tip sözleşmelerin kullanılması noktasında her hangi bir zorunluluk bulunmamaktadır.**
- 2014-06 sıra nolu genelgenin yayımı itibari ile **2013-05** sıra **nolu Kurumumuz genelgesi yürürlükten kaldırılmıştır.**

7- SÖZLEŞME ÖZETİ

1. Her vaka için ayrı bir satınalma işlemi yapmak yerine toplu halde alıma çıkılmasıyla **sadece siparişe alım** gerçekleştirilebilmektedir.
2. Yüklenicinin teklif ettiği birim fiyatlar ile, tahmini alım miktarlarının çarpımı sonucu bulunan bedellerin toplamı sonucu bulunan **toplam bedel üzerinden sözleşme imzalanmaktadır.**
3. Sözleşme imzalanan toplam bedel üzerinden **sözleşme damga vergisi** hesaplanacaktır.



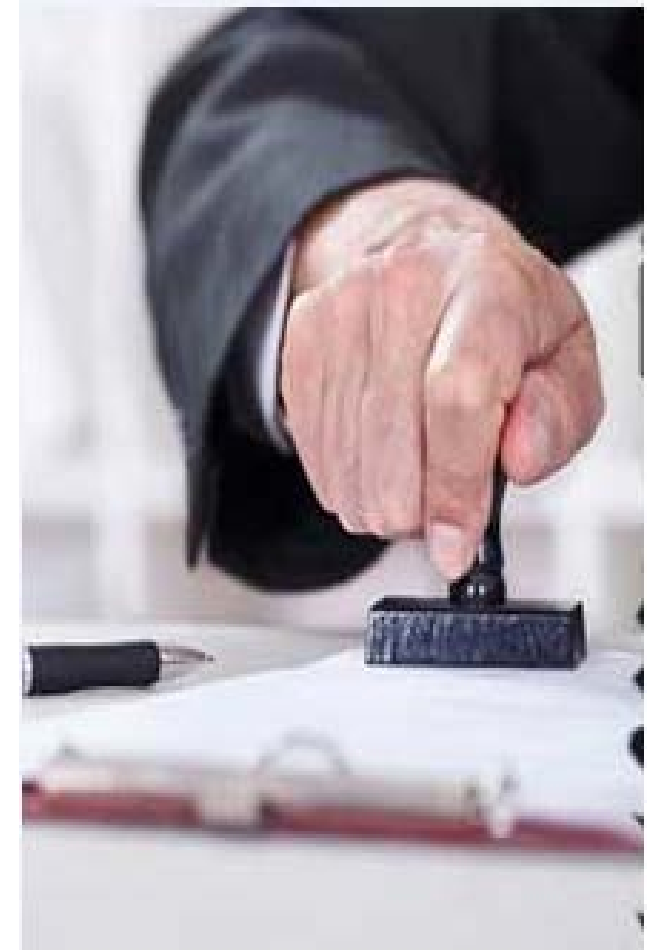
7- SÖZLEŞME ÖZETİ

4. Alımları **Genel Sekreterlik** yapabildiği gibi yetki devri yapmak suretiyle bağlı **sağlık tesisleri** de yapabilmektedir.
5. En fazla **12 aylık sözleşme** yapılmaktadır.
6. **Şartnameye uygun en avantajlı teklif** verenle sözleşme yapılmaktadır.
7. Sözleşme **alım garantisi** veya mecburiyeti getirmemektedir.
8. Teminat alınmamaktadır.

8- BELİRLİ SÜRELİ (22-F) SÖZLEŞMELERDE SIK SORULAN SORULAR

➤ 1) Belirli süreli (22-f) birim fiyat sözleşmelerde Damga Vergisi Uygulaması Nasıl Olacak?

- 2014-06 nolu genelge kapsamında imzalanan sözleşmelerde **sözleşme bedeli üzerinden sözleşme damga vergisi** alınmaktadır.
- Ayrıca Maliye Bakanlığı Gelir İdaresi Başkanlığı'ndan alınan görüşlerde ve 44 seri nolu Damga Vergisi Kanunu Genel Tebliğinde Doğrudan Temin alımlarında belli bir para ihtiva eden sözleşmelerde **idarelerce kurulacak ihale komisyonlarınca bir ihale kararı alınması halinde bu kararın damga vergisine tabi tutulması gerektiği** belirtilmektedir.



8- BELİRLİ SÜRELİ (22-F) SÖZLEŞMELERDE SIK SORULAN SORULAR

➤ 2-) Belirli Süreli (22-f) Sözleşmelerin kapsamı genişletilebilir mi?

Genelgedeki belirli süreli sözleşmelerdeki kapsam incelendiğinde;

•«*ortez, protez gibi uygulama esnasında hastaya göre belirlenebilen ve hastaya özgü tıbbî sarf malzemeleri, test ve tetkik sarf malzemeleri alımları*» nda kullanılacağı belirtilmiştir.

•Bunun yanında gününbirlik tedaviler dahil yatarak tedavilerde kullanılacak **kanser ilaçlarının (antineoplastik ilaçların) veya benzer ilaçlarda** bu kapsamda alınabilir.

8- BELİRLİ SÜRELİ (22-F) SÖZLEŞMELERDE SIK SORULAN SORULAR

➤ 3-) Sözleşmenin sona erme halleri nelerdir?

Birim fiyat tip sözleşmenin 9 uncu maddesinde bu durum belirtilmiştir. Fesih nedenlerine bakılacak olursa;

- Sözleşme süresi sonunda,
- Yüklenici tarafından malın tesliminin idarece belirlenen sayıda yapılmaması durumunda,
- Sözleşme süresi içerisinde ihtiyacın tamamen ortadan kalkması, ihtiyacın başka alım yolları ile temin edilmesi ve ilgili mevzuat hükümleri doğrultusunda yapılacak değişiklikler nedeniyle alımdan vazgeçilmesi vb. gibi durumlarda,
- 4735 sayılı Kanununun 25 inci maddesinde belirtilen yasak fiil ve davranışlarda bulunduğu tespit edilmesi halinde,
- Yüklenicinin sözleşmenin fesih edilmesi talebini idareye bildirmesi durumunda.



8- BELİRLİ SÜRELİ (22-F) SÖZLEŞMELERDE SIK SORULAN SORULAR

- 4-) Sözleşme devri, temlik, kesin teminat, avans ve fiyat farkı hükümleri nelerdir?
- Sözleşme herhangi bir şekilde devredilemez.
- Sözleşme kapsamında doğan alacaklar üçüncü şahıslara temlik edilemez.
- Kesin teminat alınmayacaktır.
- Sözleşme kapsamında avans ve fiyat farkı verilmeyecektir.

8- BELİRLİ SÜRELİ (22-F) SÖZLEŞMELERDE SIK SORULAN SORULAR

- 5-) Sözleşme kapsamındaki bir malzeme klasik uygulama ile yani 22-f maddesine göre alınabilir mi?
- Genelgede «Anılan bent kapsamında yer alan ürünlerin temin edilmesinde belirli süreli sözleşmelerin imzalanmasında her hangi bir zorunluluk bulunmamaktadır.» denilmiştir.
- Söz konusu malzemenin fiyatı sözleşme fiyatını geçmiyorsa, gerektiğinde piyasa fiyat araştırması yapılarak farklı firma ve markadaki malzeme sözleşme dışında vaka başı 22-f maddesine göre alınabilir.

8- BELİRLİ SÜRELİ (22-F) SÖZLEŞMELERDE SIK SORULAN SORULAR

- 6-) Tahmini alım miktarları aşılabilir mi? Belirli süreli (22-f) birim fiyat sözleşmelerde iş artışı yada iş eksilişi yapılabilir mi?
- Genelgede ve tip sözleşmede idarenin sözleşme imzalamış olmasının idareye alım yapma yükümlülüğünü getirmeyeceği belirtilmiştir.
- Alım zorunluluğu olmayan bir sözleşmede de **iş artışı veya iş eksilişi yapılması söz konusu değildir.**
- Sözleşme ve eklerinde belirtilen tahmini miktarların sözleşme süresi bitmeden tamamının alınması durumunda **iş artışı yapılmayacaktır.**
- Tahmini alım miktarların doldurulduğu sözleşme kalemlerinin yeni bir alıma çıkılarak yenilenmesi gerekmektedir.

8- BELİRLİ SÜRELİ (22-F) SÖZLEŞMELERDE SIK SORULAN SORULAR

- 7-) Belirli süreli (22-f) birim fiyat sözleşmeler 4735 sayılı Kamu İhale Sözleşmeleri Kanuna tabi midir?
- 4735 sayılı Kanununun Kapsam başlıklı 2 nci maddesinde; «Bu Kanun, Kamu İhale Kanununa tabi kurum ve kuruluşlar tarafından söz konusu Kanun hükümlerine göre yapılan **ihaleler sonucunda düzenlenen sözleşmeleri kapsar**» denilmektedir.
- Belirli süreli (22-f) birim fiyat sözleşmeler bir ihale değil alım yöntemi olduğu için **4735 sayılı Kanuna tabi değildir.**

Doğrudan Temin Alımları Kılavuzu

- ❑ Kamu Hastaneleri Birlikleri ve bağlı sağlık tesislerince 4734 sayılı Kanununun 22 nci maddesi kapsamında yapılacak “Doğrudan Temin” alımlarında; anılan madde hükümleri ile Kamu İhale Genel Tebliği hükümleri ve özellikle Tebliğin 22 nci maddesinde yer alan “Doğrudan Temine İlişkin Açıklamaların dikkate alınması gerekmektedir.
- ❑ Ancak Birliklerimiz ve sağlık tesislerimizce bazı yanlış uygulamaların yapıldığı görülmüştür.

Doğrudan Temin Alımları Kılavuzu

❑ Örneğin;

- 22 nci maddesinin (d) bendinde belirtilen parasal limitler dâhilinde yapılan alımlarda, alım veya sözleşme bedelinin Kamu İhale Kurumunca her yıl güncellenen parasal limitlerin üzerinde olması,
- Malın teslimi veya hizmetin ya da yapım işinin belli bir süreyi gerektirmesine rağmen bazı sağlık tesislerimizce 4734 sayılı Kanununun 22 nci maddesinin (c) bendi kapsamında yapılan alımlarda sözleşme imzalanmadığı,
- Bazı sağlık tesislerimizce personel ağırlıklı hizmet alımları ile süreklilik arz eden bazı hizmet alımlarınının kısa sürelide olsa 4734 sayılı Kanununun 22 nci maddesinin (c) bendi kapsamında alındığı gibi

Doğrudan Temin Alımları Kılavuzu

- ❑ Yukarıda bir kısmı belirtilen yanlış uygulamaların tekrarlanmaması için önem arz etmektedir.
- ❑ Bu çerçevede Kamu Hastaneleri Birlikleri ve bağlı sağlık tesislerince yapılacak olan doğrudan temin alımlarına yardımcı olmak amacıyla 2013 yılında Kurumumuzca “Doğrudan Temin Alımları Kılavuzu” hazırlanmıştır. Söz konusu Kılavuz güncellenerek Kurumumuz sitesinde istifadenize sunulmuştur.



4734 sayılı Kamu İhale Kanunu'nun 22-c maddesi

- Kurumumuzca konu hakkında **30.06.2016 tarihli ve 1288** sayılı genel yazı yayımlanmıştır.
- Söz konusu yazıda aşağıdaki hususlara yer verilmiştir:
 - 1. 4734 sayılı Kamu İhale Kanunu'nun 5 inci maddesinde; ihalelerde açık ihale usulü ve belli istekliler arasında ihale usulünün temel ihale usulleri olduğu belirtildiği,

4734 sayılı Kamu İhale Kanunu'nun 22-c maddesi

- 2. Anılan Kanunda, özel durumlarda ihtiyaçların temel ihale usulleri ile karşılanmasının mümkün olmadığı haller dikkate alınarak, ihtiyaçların teminindeki gecikmelerin önlenmesi amacıyla idarelerin duruma uygun hareket edebilme konusunda yetkilendirilmesi anlayışı benimsenmiş, 21 ve 22 nci maddelerde sayılan hallerin gerçekleştiği durumlarda **pazarlık usulü ve doğrudan temin uygulanarak alım yapılabilme imkânı sağlandığı,**

4734 sayılı Kamu İhale Kanunu'nun 22-c maddesi

- **3. İhtiyaçların hangi ihale usulü veya alım yöntemi ile alınacağına karar verme yetkisi ihtiyacın niteliği, konusu, aciliyeti, miktarı gibi hususlar dikkate alınarak ve ilgili mevzuat çerçevesinde harcama yetkilisi (ihale yetkilisinin) uhdesinde olduğu,**
- **4. Buna rağmen Kamu Hastaneleri Birlikleri ile bağlı sağlık tesislerinden alınan geri bildirimlerde, Hastane Bilgi Yönetim Sistemi (HBYS) Hizmeti alımlarınının 4734 sayılı Kamu İhale Kanunu'nun 22 nci maddesine (özellikle 22 nci maddesinin (c) bendine istinaden) göre alınıp alınamayacağı hususunda tereddütler yaşandığı,**

4734 sayılı Kamu İhale Kanunu'nun 22-c maddesi

- 5. 4734 sayılı Kamu İhale Kanunu'nun 22 nci maddesinin (c) bendinde yer alan hüküm ve Kamu İhale Genel Tebliği'nin yukarıda bahsedilen hükümlerinden de anlaşılacağı üzere; mevcut mal, ekipman, teknoloji veya hizmetlerle uyumun ve standardizasyonun sağlanması için zorunlu olan mal ve hizmetlerin, **asıl sözleşmeye dayalı olarak düzenlenecek ve toplam süreleri üç yılı geçmeyecek sözleşmelerle ilk alım yapılan gerçek veya tüzel kişiden alınması mümkün bulunduğu,**

4734 sayılı Kamu İhale Kanunu'nun 22-c maddesi

Ancak bu alımlarla ilgili olarak;

- 6. Asıl sözleşmeye konu olan mal veya hizmetin başka bir ifade ile ihalesi daha önceden yapılan ve sözleşmeye bağlanan asıl işin kapsam ve miktarının, **ihaleye çıkılmadan önce idarenin ihtiyacını karşılayacak şekilde çok iyi tespit edilmesi gerektiği,**
- 7. Toplam süreleri üç yılı geçmemek üzere asıl sözleşmeye dayalı olarak yapılacak alımların, ihtiyaca ilişkin **asıl sözleşmeye bağlanan mal ve hizmet alımıyla ilgili olarak önceden öngörülmemekle birlikte ihtiyacın gereği olarak ortaya çıkmasına ve tamamlayıcı nitelikte bir alım olması,**
- 8. Temine konu olacak **mal ve hizmet alımları arasında kabul edilebilir doğal bir bağlantı bulunması,**

4734 sayılı Kamu İhale Kanunu'nun 22-c maddesi

- 9. **İhtiyaçların** 4734 sayılı Kanununun 22 nci maddesinin (c) bendi kapsamında temini için, alımı gerçekleştirilecek mal ve hizmetin, mevcut mal, ekipman, teknoloji veya hizmetlerle uyumun ve standardizasyonun sağlanmasının zorunlu olduğunun **idarelerin teknik birimlerince ya da ilgili kuruluşlardan teknik yardım alınarak saptanması ve bu saptamanın yapılması halinde alım gerçekleştirilmesi,**
- 10. **İdare ile yüklenici** (ilk alım yapılan gerçek ve tüzel kişi) **arasında** asıl sözleşmeye dayalı olarak **düzenlenecek sözleşmelerin sürelerinin 3 yılı** (Bu süre belirlenirken ayrıca gelecek yıllara yaygın yüklenme ile ilgili mevzuat hükümleri de dikkate alınmalıdır.) **geçmemesi,**

Hususlarına dikkat edilmesi gerekmektedir.

4734 sayılı Kamu İhale Kanunu'nun 22-c maddesi

Bu açıklamalar çerçevesinde;

- **Hastane Bilgi Yönetim Sistemi (HBYS) Hizmeti alımlarının** 4734 sayılı Kamu İhale Kanunu'nun 22 nci maddesine (özellikle 22 nci maddesinin (c) bendine istinaden) göre alınıp alınmayacağı hususunda yukarıda **yapılan açıklamalarla birlikte ilgili mevzuat dahilinde harcama yetkililerince (ihale yetkililerince) karar verilmesi** gerekmektedir.
- Diğer taraftan **22 nci maddenin (c) bendinin genel kaide olarak**; sağlık tesislerimizin elinde işler halde bulunan ve belli bir ekonomik değere sahip olan mal, ekipman, teknoloji veya hizmetlerden faydalanmayı sürdürebilmek veya bu faydayı artırabilmek için **gerekli, mevcut sistemin veya hizmetin ayrılmaz bir parçası, destekleyicisi, geliştiricisi ve tamamlayıcısı niteliğindeki mal veya hizmetlerin temini için kullanılması** gerektiğinin unutulmaması gerekmektedir.

4734 sayılı Kamu İhale Kanunu'nun 22 nci Maddesi Kapsamındaki Alımlarda Yaklaşık Maliyet

- Kamu İhale Kurumu'nun 10.07.2014 tarihli ve 12281 sayılı görüş yazısında;
- 4734 sayılı Kanuna ve Kamu İhale Tebliği'ndeki bazı açıklamalara atıfta bulunularak,
- **Doğrudan temin yönteminin** bir ihale usulü olmaması nedeniyle **Kanundaki çeşitli usul kurallarından bağışık tutulduğu,**
- Bu nedenle idarelerin doğrudan temin yönteminde **daha esnek hareket edebilecekleri,**
- Bu anlamda **yaklaşık maliyet tespiti yaparak alım yapmanın** da ihale usulleri kapsamında zorunlu tutulduğu, bu nedenle de **doğrudan temin yönteminde böyle bir zorunluluktan söz edilemeyeceği,**

4734 sayılı Kamu İhale Kanunu'nun 22 nci Maddesi Kapsamındaki Alımlarda Yaklaşık Maliyet

- Ancak 22 inci maddenin (d) bendi kapsamında gerçekleştirilecek **yapım işlerinde fiyat araştırmasının Yapım İşleri İhaleleri Uygulama Yönetmeliğinde** belirlenen yaklaşık maliyetin hesaplanmasına ilişkin esas ve usullere göre yapılmasının zorunlu olduğu,
- Sonuç olarak **doğrudan temin kapsamında yapılacak alımlarda idareler tarafından piyasada fiyat araştırması yapılacağı, bu araştırmanın ilgili mevzuatında belirlenen yaklaşık maliyet hazırlama zorunluluğu olarak değerlendirilemeyeceği** ancak Kamu İhale Tebliği gereği yapım işlerindeki fiyat araştırmasının ilgili Yönetmelikte belirlenen yaklaşık maliyet hesaplama kurallarına göre yapılması gerektiği,
- Hususları belirtilmiştir.

4734 sayılı Kamu İhale Kanunu'nun 22 nci Maddesi Kapsamındaki Alımlarda Damga Vergisi (Karar Pulu)

- 4734 sayılı Kanunun 22 nci maddesi kapsamında yapılan alımlara ilişkin düzenlenen **piyasa fiyat araştırması tutanağının damga vergisine** (ihale Karar Pulu) **tabi olup olmadığı hususunda tereddütlerin** yaşanmasından dolayı Maliye Bakanlığı Gelir İdaresi Başkanlığı'na görüş sorulmuştur.
- **a)** İhale komisyonu kurulmayan ve harcama yetkilisince onaylanmayan “Piyasa Fiyat Araştırma Tutanağı” **(Örnek form:1),**
- **b)** İhale komisyonu kurulmayan ancak harcama yetkilisince onaylanan “Piyasa Fiyat Araştırma Tutanağı” **(Örnek form:2),**
- **c)** İhale komisyonu kurularak düzenlenen ve harcama yetkilisince onaylanmayan “Piyasa Fiyat Araştırma Tutanağı” **(Örnek form:3),**
- **d)** İhale komisyonu kurularak düzenlenen ve harcama yetkilisince onaylanan “Piyasa Fiyat Araştırma Tutanağı” **(Örnek form:4).**



T.C. Sağlık Bakanlığı
Türkiye Kamu Hastaneleri Kurumu

Doğrudan Temin Alımlarında Damga Vergisi

ÖRNEK FORM 1

PİYASA FİYAT ARAŞTIRMASI TUTANAĞI

İdarenin Adı : Türkiye Kamu Hastaneleri Kurumu
Yapılan İş / Mal / Hizmetin Adı, Niteliği : Tükenmez Kalem Alımı
Alım ve Yetkilendirilen Görevlilere İlişkin Onay Belgesi / Görevlendirme Onayı Tarih ve No.su : 01.01.2014-1111

	Mal / Hizmet / Yapım İş	Kişi / Firmalar ve Fiyat Teklifleri			
		A FİRMASI	B FİRMASI	C FİRMASI	D FİRMASI
1	20 ADET KIRMIZI TÜKENMEZ KALEM	5 TL	6 TL	7 TL	8 TL
2	10 ADET MAVİ TÜKENMEZ KALEM	4 TL	3 TL	6 TL	7 TL
3	1 ADET SİYAH TÜKENMEZ KALEM	3 TL	4 TL	2 TL	6 TL
4	1 ADET YEŞİL TÜKENMEZ KALEM	2 TL	3 TL	4 TL	1 TL

	Mal / Hizmet / Yapım İş	Uygun Görülen Kişi / Firma / Firmalar		
		Adı	Adresi	Teklif Ettiği Fiyat
1	20 ADET KIRMIZI TÜKENMEZ KALEM	A FİRMASI TİC. LTD ŞTİ	5 TL
2	10 ADET MAVİ TÜKENMEZ KALEM	B FİRMASI TİC.LTD.ŞTİ	3 TL
3	1 ADET SİYAH TÜKENMEZ KALEM	C FİRMASI TİC.LTD.ŞTİ	2 TL
4	1 ADET YEŞİL TÜKENMEZ KALEM	D FİRMASI TİC.LTD ŞTİ	1 TL

4734 sayılı Kamu İhale Kanununun 22 nci Maddesi uyarınca doğrudan temin usulüyle yapılacak alımlara ilişkin yapılan piyasa araştırmasında firmalarca teklif edilen fiyatlar tarafımızca değerlendirilerek yukarıda adı ve adresleri belirtilen firmalardan alım yapılması uygun görülmüştür. 05/ 01 / 2014

Piyasa Fiyat Araştırması Görevlileri

Adı Soyadı :
Unvanı :
İmzası :

* Piyasa fiyat araştırması yapılacak kişi / firma, yer sayısına ihale yetkilisi karar verebilecektir.
* Piyasa fiyat araştırması için görevlendirilecek personelin sayısına ihale yetkilisi karar verebilecektir.



T.C. Sağlık Bakanlığı
Türkiye Kamu Hastaneleri Kurumu

ÖRNEK FORM 2

Doğrudan Temin Alımlarında Damga Vergisi

PİYASA FİYAT ARAŞTIRMASI TUTANAĞI

İdarenin Adı : Türkiye Kamu Hastaneleri Kurumu
Yapılan İş / Mal / Hizmetin Adı, Niteliği : Tükenmez Kalem Alım işi
Alım ve Yetkilendirilen Görevlilere İlişkin Onay Belgesi / Görevlendirme Onayı Tarih ve No.su : 01.01.2014-1111

	Mal / Hizmet / Yapım İş	Kişi / Firmalar ve Fiyat Teklifleri			
		A FİRMASI	B FİRMASI	C FİRMASI	D FİRMASI
1	20 ADET KIRMIZI TÜKENMEZ KALEM	5 TL	6 TL	7 TL	8 TL
2	10 ADET MAVİ TÜKENMEZ KALEM	4 TL	3 TL	6 TL	7 TL
3	1 ADET SİYAH TÜKENMEZ KALEM	3 TL	4 TL	2 TL	6 TL
4	1 ADET YEŞİL TÜKENMEZ KALEM	2 TL	3 TL	4 TL	1 TL

	Mal / Hizmet / Yapım İş	Uygun Görülen Kişi / Firma / Firmalar		
		Adı	Adresi	Teklif Ettiği Fiyat
1	20 ADET KIRMIZI TÜKENMEZ KALEM	A FİRMASI TİC. LTD ŞTİ	5 TL
2	10 ADET MAVİ TÜKENMEZ KALEM	B FİRMASI TİC.LTD.ŞTİ	3 TL
3	1 ADET SİYAH TÜKENMEZ KALEM	C FİRMASI TİC.LTD.ŞTİ	2 TL
4	1 ADET YEŞİL TÜKENMEZ KALEM	D FİRMASI TİC.LTD ŞTİ	1 TL

4734 sayılı Kamu İhale Kanununun 22 nci maddesi uyarınca doğrudan temin usulüyle yapılacak alımlara ilişkin yapılan piyasa araştırmasında firmalarca teklif edilen fiyatlar tarafımızca değerlendirilerek yukarıda adı ve adresleri belirtilen firmalardan alım yapılması ve **harcama yetkilisinin onayına sunulması** uygun görülmüştür. 05/ 01 / 2014

Piyasa Fiyat Araştırması Görevlileri

Adı Soyadı :
Unvanı :
İmzası :

...../...../2014
UYGUNDUR
Harcama Yetkilisi

* Piyasa fiyat araştırması yapılacak kişi / firma, yer sayısına ihale yetkilisi karar verebilecektir.
* Piyasa fiyat araştırması için görevlendirilecek personelin sayısına ihale yetkilisi karar verebilecektir.



T.C. Sağlık Bakanlığı
Türkiye Kamu Hastaneleri Kurumu

Doğrudan Temin Alımlarında Damga Vergisi

ÖRNEK FORM 3

PİYASA FİYAT ARAŞTIRMASI TUTANAĞI

İdarenin Adı : Türkiye Kamu Hastaneleri Kurumu
Yapılan İş / Mal / Hizmetin Adı, Niteliği : Tükenmez Kalem Alım işi
Alım ve Yetkilendirilen Görevlilere İlişkin Onay Belgesi /Görevlendirme Onayı Tarih ve No.su : 01.01.2014-1111

	Mal / Hizmet / Yapım İşi	Kişi / Firmalar ve Fiyat Teklifleri			
		A FİRMASI	B FİRMASI	C FİRMASI	D FİRMASI
1	20 ADET KIRMIZI TÜKENMEZ KALEM	5 TL	6 TL	7 TL	8 TL
2	10 ADET MAVİ TÜKENMEZ KALEM	4 TL	3 TL	6 TL	7 TL
3	1 ADET SİYAH TÜKENMEZ KALEM	3 TL	4 TL	2 TL	6 TL
4	1 ADET YEŞİL TÜKENMEZ KALEM	2 TL	3 TL	4 TL	1 TL

	Mal / Hizmet / Yapım İşi	Uygun Görülen Kişi / Firma / Firmalar		
		Adı	Adresi	Teklif Ettiği Fiyat
1	20 ADET KIRMIZI TÜKENMEZ KALEM	A FİRMASI TİC. LTD ŞTİ	5 TL
2	10 ADET MAVİ TÜKENMEZ KALEM	B FİRMASI TİC.LTD.ŞTİ	3 TL
3	1 ADET SİYAH TÜKENMEZ KALEM	C FİRMASI TİC.LTD.ŞTİ	2 TL
4	1 ADET YEŞİL TÜKENMEZ KALEM	D FİRMASI TİC.LTD ŞTİ	1 TL

İHALE KOMİSYON KARARI

Komisyonumuz 05.01.2014 tarihinde eksiksiz toplanmıştır. 4734 sayılı Kamu İhale Kanununun 22 nci Maddesi uyarınca doğrudan temin usulüyle yapılacak alımlara ilişkin yapılan piyasa araştırmasında firmalarca teklif edilen fiyatlar KOMİSYONUMUZCA değerlendirilerek yukarıda adı ve adresleri belirtilen firmalardan alım yapılması KOMİSYONUMUZCA uygun görülmüştür. 05/ 01 / 2014

İHALE KOMİSYONU ÜYELERİ

KOMİSYON BAŞKANI

Adı Soyadı
Ünvanı
İmza

ÜYE

Adı Soyadı
Ünvanı
İmza

MALİ ÜYE

Adı Soyadı
Ünvanı
İmza

UZMAN ÜYE

Adı Soyadı
Ünvanı
İmza

UZMAN ÜYE

Adı Soyadı
Ünvanı
İmza



T.C. Sağlık Bakanlığı
Türkiye Kamu Hastaneleri Kurumu

Doğrudan Temin Alımlarında Damga Vergisi

ÖRNEK FORM 4

PİYASA FİYAT ARAŞTIRMASI TUTANAĞI

İdarenin Adı : Türkiye Kamu Hastaneleri Kurumu
Yapılan İş / Mal / Hizmetin Adı, Niteliği : Tükenmez Kalem Alım işi
Alım ve Yetkilendirilen Görevlilere İlişkin Onay Belgesi / Görevlendirme Onayı Tarih ve No.su : 01.01.2014-1111

	Mal / Hizmet / Yapım İş	Kişi / Firmalar ve Fiyat Teklifleri			
		A FİRMASI	B FİRMASI	C FİRMASI	D FİRMASI
1	20 ADET KIRMIZI TÜKENMEZ KALEM	5 TL	6 TL	7 TL	8 TL
2	10 ADET MAVİ TÜKENMEZ KALEM	4 TL	3 TL	6 TL	7 TL
3	1 ADET SİYAH TÜKENMEZ KALEM	3 TL	4 TL	2 TL	6 TL
4	1 ADET YEŞİL TÜKENMEZ KALEM	2 TL	3 TL	4 TL	1 TL

	Mal / Hizmet / Yapım İş	Uygun Görülen Kişi / Firma / Firmalar		
		Adı	Adresi	Teklif Ettiği Fiyat
1	20 ADET KIRMIZI TÜKENMEZ KALEM	A FİRMASI TIC. LTD ŞTİ	5 TL
2	10 ADET MAVİ TÜKENMEZ KALEM	B FİRMASI TIC.LTD.ŞTİ	3 TL
3	1 ADET SİYAH TÜKENMEZ KALEM	C FİRMASI TIC.LTD.ŞTİ	2 TL
4	1 ADET YEŞİL TÜKENMEZ KALEM	D FİRMASI TIC.LTD ŞTİ	1 TL

İHALE KOMİSYON KARARI

Komisyonumuz 05.01.2014 tarihinde eksiksiz toplanmıştır. 4734 sayılı Kamu İhale Kanununun 22 nci Maddesi uyarınca doğrudan temin usulüyle yapılacak alımlara ilişkin yapılan piyasa araştırmasında firmalarca teklif edilen fiyatlar KOMİSYONUMUZCA değerlendirilerek yukarıda adı ve adresleri belirtilen firmalardan alım yapılması ve İHALE YETKİLİSİNİN ONAYINA SUNULMASI KOMİSYONUMUZCA görülmüştür. 05/ 01 / 2014

İHALE KOMİSYON ÜYELERİ

KOMİSYON BAŞKANI
Adı Soyadı
Ünvanı
İmza

ÜYE
Adı Soyadı
Ünvanı
İmza

MALİ ÜYE
Adı Soyadı
Ünvanı
İmza

UZMAN ÜYE
Adı Soyadı
Ünvanı
İmza

UZMAN ÜYE
Adı Soyadı
Ünvanı
İmza

ONAY

...../...../2014
UYGUNDUR
İhale Yetkilisi

4734 sayılı Kamu İhale Kanunu'nun 22 nci Maddesi Kapsamındaki Alımlarda Damga Vergisi (Karar Pulu)

- **Maliye Bakanlığı Gelir İdaresi Başkanlığı'ndan alınan 10.04.2014 tarihli ve 41038 sayılı görüş yazısı ile 27.06.2014 tarihli ve 68598 sayılı görüş yazılarında;**
- **16.05.2005 tarihli ve 25788 sayılı Resmi Gazetede yayımlanan 44 seri nolu Damga Vergisi Kanunu Genel Tebliği'nin 5 inci maddesine atıfta bulunulmuştur.**

9 - DOĞRUDAN TEMİN ALIMLARINA YÖNELİK KURUMUMUZCA YAPILAN DÜZENLEMELER

4734 sayılı Kamu İhale Kanunu'nun 22 nci Maddesi Kapsamındaki Alımlarda Damga Vergisi (Karar Pulu)

- 1. İdarelerin 4734 sayılı Kanununun 22 nci maddesi kapsamında piyasa fiyat araştırması yapmak suretiyle uygun bulunan fiyattan mal ve hizmet temin etmelerine yönelik doğrudan alımlarda düzenlemek zorunda oldukları, **harcama yetkilisi ve/veya harcama yetkilisince görevlendirilen kişiler tarafından imzalanan piyasa fiyat araştırması tutanağının (Örnek Formlar 1 ve 2) mahiyeti itibariyle ihale komisyonlarınca alınan bir ihale kararı olarak değerlendirilmesi mümkün bulunmadığından damga vergisine tabi tutulmaması gerektiği,**
- 2. İhale komisyonu kurulmak suretiyle düzenlenen piyasa fiyat araştırması tutanaklarının (Örnek Formlar 3 ve 4) ihale kararı olarak damga vergisine tabi tutulacağı hususları ifade edilmiştir.

TEŞEKKÜRLER...

Tel: (312) 705 13 69
705 18 91

Faks: (312) 705 18 35

E-Posta:

mehmetakif.osmanoglu@saglik.gov.tr
aligokay.erseven@saglik.gov.tr