

PROTOKOL

T.C. Sağlık Bakanlığı Türkiye Kamu Hastaneleri Kurumu ile Şeker Sigorta A.Ş. Personeli Sigorta ve Yardım Sandığı Vakfı'nın sağlık yardımlarından yararlanma hakkına sahip çalışan ve emekli üyeler ile bunların bakmakla yükümlü oldukları kişilerin muayene ve tedavi edilmeleri konusunda aşağıda belirtilen hususlarda görüş birliğine varılmış ve bu protokol düzenlenmiştir.

Amaç

Madde 1.

(1) Protokol ile Türkiye Kamu Hastaneleri Kurumu'na bağlı olarak faaliyet gösteren sağlık tesislerinde, Şeker Sigorta A.Ş. Personeli Sigorta ve Yardım Sandığı Vakfı'nın sağlık yardımlarından yararlanan çalışan ve emekli üyeleri ile bunların bakmakla mükellef oldukları kişilerin muayene ve tedavi edilmeleri ile ilgili usul ve esasları düzenlemek amaçlanmaktadır.

Kapsam

Madde 2.

- (1) Bu protokol hükümleri; Şeker Sigorta A.Ş. Personeli Sigorta ve Yardım Sandığı Vakfı'nın sağlık yardımlarından yararlanma hakkına sahip çalışan ve emekli üyeler ile bunların bakmakla yükümlü oldukları kişileri, eş, çocuk, anne ve babayı kapsar.
- (2) Bu protokol hükümleri Türkiye Kamu Hastaneleri Kurumu'na bağlı sağlık tesislerinde uygulanır.
- (3) Kamu Sağlık Hizmetleri Satış Tarifesi Ek-1 "A- ESTETİK, GELENEKSEL, TAMAMLAYICI VE ALTERNATİF TIP VE DİĞER İŞLEMLER FİYAT LİSTESİ"nde belirtilen işlemler bu protokolün kapsamı dışındadır. Ancak, bu işlemler için Vakıf tarafından sevklı olarak gönderilenlerin giderleri Vakıf tarafından karşılanır.

Kısaltmalar ve Tanımlar

Madde 3.

- (1) Bu Protokolde geçen;
 - a) Bakanlık: T.C. Sağlık Bakanlığını,
 - b) Kurum: Türkiye Kamu Hastaneleri Kurumu'nu,
 - c) Sağlık Tesisi: Kuruma bağlı ikinci ve üçüncü basamak sağlık hizmetleri veren sağlık tesisleri ile ağız ve diş sağlığı merkezlerini,
 - d) SUT: Sosyal Güvenlik Kurumu tarafından yayımlanan ve hizmetin verildiği tarihte yürürlükte olan Sağlık Uygulama Tebliği'ni,
 - e) Üye: Şeker Sigorta A.Ş. Personeli Sigorta ve Yardım Sandığı Vakfı'nın sağlık yardımlarından yararlanma hakkına sahip çalışan ve emekli üyeler ile bunların bakmakla yükümlü oldukları kişileri, eş, çocuk, anne ve babayı,
 - f) Vakıf: Şeker Sigorta A.Ş. Personeli Sigorta ve Yardım Sandığı Vakfı'nı,ifade eder.

Taraflar

Madde 4.

(1) Bu Protokolün tarafları; T.C. Sağlık Bakanlığı Türkiye Kamu Hastaneleri Kurumu ile Şeker Sigorta A.Ş. Personeli Sigorta ve Yardım Sandığı Vakfı'dır.



Protokolün Süresi

Madde 5.

(2) Bu Protokol, 506 sayılı Kanunun geçici 20'nci maddesine göre kurulan bir Sosyal Güvenlik Vakfı olan Şeker Sigorta A.Ş. Personeli Sigorta ve Yardım Sandığı Vakfı'nın iştirakçileri ile aylık veya gelir bağlanmış olanlar ile bunların hak sahiplerinin Sosyal Güvenlik Kurumu'na devredilmesine kadar devam eder.

Taraflarca Uygulanacak Esaslar

Madde 6.

(1) Protokol hükümlerinin yürütülmesinde taraflarca uygulanacak esaslar aşağıda belirtilmiştir:

Sağlık tesislerince yapılacak işlemler şunlardır:

- Sağlık tesisi; Vakıf üyelerini, Vakıftan alacakları "Sağlık Kimlik Kartı"nı ibraz etmeleri şartıyla kabul edeceklerdir. İbraz edilen Sağlık Kimlik Kartının, tedavisi yapılan hastaya ait olup olmadığına ilişkin kimlik tespiti sağlık tesislerince yapılacaktır. Kimlik tespitinde, nüfus cüzdanı aslı veya örneği ya da sürücü belgesi aranacaktır.
- Sağlık tesisi, kendisine başvuran üyelerin tedavi işlemlerini fiyatlandırma prensiplerindeki belirtilen hususlara göre uygulayacaktır.
- Sağlık tesisleri, hizmet verdikleri Vakıf üyelerine ait reçeteleri, Vakıf e-reçete uygulaması kapsamı dışında olduğu için manuel olarak oluşturacaktır.
- Sağlık tesisleri, hizmet verdiği Vakıf üyelerini hastane otomasyon sistemine kaydedecektir.
- Sağlık tesisleri lüzumlu belge ve raporları usulü dairesinde tam ve doğru olarak bilgi işlem sistemi aracılığıyla günlük olarak tanzim etmek, kaydedeceği hasta ve işlem bilgilerini, sayılarını ve talep edilen diğer bilgileri, bu bilgilere bilgi işlem sistemi aracılığıyla her an ulaşabilecek şekilde tutmak ve talep halinde Vakfa vermek zorundadır.

Sağlık tesislerince düzenlenecek belgeler şunlardır:

a) Sağlık tesisleri düzenleyecekleri faturalarda;

- Hastanın adı soyadı,
- T.C. Kimlik numarası,
- Kurum tahakkuk dairesinin adı,
- Vakıf sicil numarası,

bilgileri bulunmalıdır.

b) Fatura eki belgeler ise şunlardır:

- Yatan hastalar için epikriz formu,
- Ayaktan tedavisi yapılan hastalar için tanı ve yapılan işlemlerin yazıldığı muayene raporu ve tetkik istem ve sonuç belgeleri,
- Fatura nizamına uygun fatura düzenlenmesi sağlık tesisinin sorumluluğunda olup, faturalar ödemeyi yapacak Vakfın kontrolünü kolaylaştıracak şekilde düzenlenecektir.

(2) Protokol kapsamında sunulan sağlık hizmetlerinde, bu protokol usul ve esasları uygulanacak olup bu protokolda yer almayan hususlarda Kamu Sağlık Hizmetleri Satış Tarifesi usul ve esasları çerçevesinde işlem tesis edilecektir. Kamu Sağlık Hizmetleri Satış Tarifesi usul ve esaslarında da yer almayan konularda ise SUT usul ve esasları geçerlidir.



Fiyatlandırma

Madde 7.

- (1) Protokol kapsamında sunulan hizmetler, Bakanlık tarafından yayımlanan güncel "Kamu Sağlık Hizmetleri Satış Tarifesi"ne göre fiyatlandırılır.
- (2) Sağlık Bakanlığı ve Bağlı Kuruluşlarına Ait Sağlık Tesisleri ve Üniversitelere Ait İlgili Birimlerin Birlikte Kullanımı ve İşbirliği Usul ve Esasları Hakkında Yönetmelik kapsamında Üniversite ile birlikte kullanımda bulunan sağlık tesisleri sundukları sağlık hizmetlerinin ücretlendirilmesi bakımından üniversite hastanesi statüsündedirler."

Mali Hükümler

Madde 8.

- (1) Vakıf tarafından protokol hükümlerine muhalif fatura içeriklerinin tespit edilmesi halinde, durum ilgili sağlık tesisine bildirilir. Sağlanacak mutabakatı müteakip kesinti veya iade işlemleri yapılır.
- (2) Doktor tetkik istek belgeleri ve sonuçları olmayan tetkiklerin ödemesi yapılmayacaktır.
- (3) Sağlık tesislerince düzenlenen faturalar gerekli diğer belgeler ile ay sonunda icmal olarak Vakfa gönderilecektir.
- (4) Faturaların gönderileceği Vakıf adresi şu şekildedir:

Saray Mah. Dr. Adnan Büyükdenez Cad.No:13 Kat:3 Ümraniye-İstanbul

Tel: (216) 636 60 22

Faks: (216) 586 60 52

- (5) Ödemeler, faturaların Vakfa ulaştığı tarihten itibaren başlamak üzere, belgelerde eksiklik olmaması halinde 30 (otuz) gün içinde yapılacaktır.
- (6) Ödemeler sağlık tesislerinin hesabına, tesislerin belirleyeceği banka şubeleri aracılığıyla yapılacaktır.

Genel Hükümler

Madde 9.

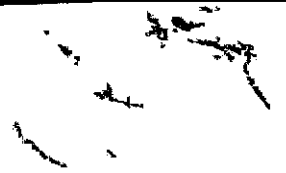
- (1) Sağlık tesisleri bu protokolde yer alan usul ve esaslara uymak ve bu usul ve esaslara uygun fatura düzenlemek zorundadırlar.
- (2) Taraflar herhangi bir zamanda protokolün herhangi bir yerinde değişiklik talep edebilir ve karşılıklı mutabakat sağlanırsa yapılan değişiklik protokole eklenebilir. Tarafların karşılıklı mutabakatı olmadan bu sözleşmenin metninde yer alan maddeler üzerinde tek taraflı olarak değişiklik veya çıkartma ya da ekleme yapılamaz. Mutabakat sağlanmazsa protokol iptal edilir.
- (3) Bu protokol ve ona ekli herhangi bir belge, taraflar arasındaki anlaşmayı oluşturur.
- (4) Taraflardan birinin protokolün herhangi bir sebeple iptalini talep etmesi halinde, fesih ihbarnamesinin karşı tarafa ulaşmasına müteakip 1(bir) ayın sonunda protokol sona erer. Protokolün sona erdirildiği tarihe kadar, her iki taraf da protokolden doğan hak ve yükümlülüklerini yerine getirmeye devam eder.
- (5) Bu protokolde taraflara ait adres, telefon, banka hesap bilgileri vs. olabilecek herhangi bir değişiklik en kısa sürede bildirilir. Aksi takdirde doğabilecek iletişim sorunları veya ödeme gecikmelerinden karşı taraf sorumludur.

Gizlilik

Madde 10.

- (1) Protokol kapsamındaki hizmetlerden yararlanan üyelere ait bilgiler kesinlikle üçüncü kişilerle paylaşılamaz.



AND

CONSTITUTION

OF THE

UNITED STATES

OF AMERICA

İhtilafların Çözümü

Madde 11.

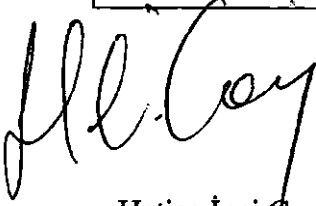
(1) Bu Protokolde yer almayan hususlar veya Protokol hükümlerinin yorumlanmasından ve uygulanmasından dolayı ortaya çıkacak uyuşmazlıklar karşılıklı görüşme yoluyla çözümlenir. Karşılıklı görüşme yoluyla halledilemeyen uyuşmazlıklarda Ankara İli mahkeme ve icra daireleri yetkilidir.

Yürürlük

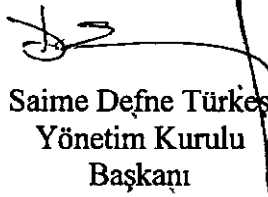
Madde 12.

(1) İş Bu Protokol 4 (dört) sayfa ve 12 (on iki) maddeden ibaret olup, 21/7/2014 tarihinde 2(iki) nüsha halinde imzalanarak yürürlüğe girmiştir.

ŞEKER SİGORTA A.Ş. PERSONELİ SİGORTA VE YARDIM SANDIĞI VAKFI	T.C. SAĞLIK BAKANLIĞI TÜRKİYE KAMU HASTANELERİ KURUMU
---	--



Hatice İnci Can
Yönetim Kurulu
Başkan Vekili



Saima Defne Türkes
Yönetim Kurulu
Başkanı



Uzm. Dr. Zafar ÇOLAKOĞLU
Kurum Başkanı



THE UNIVERSITY OF

THE

LIBRARY

100